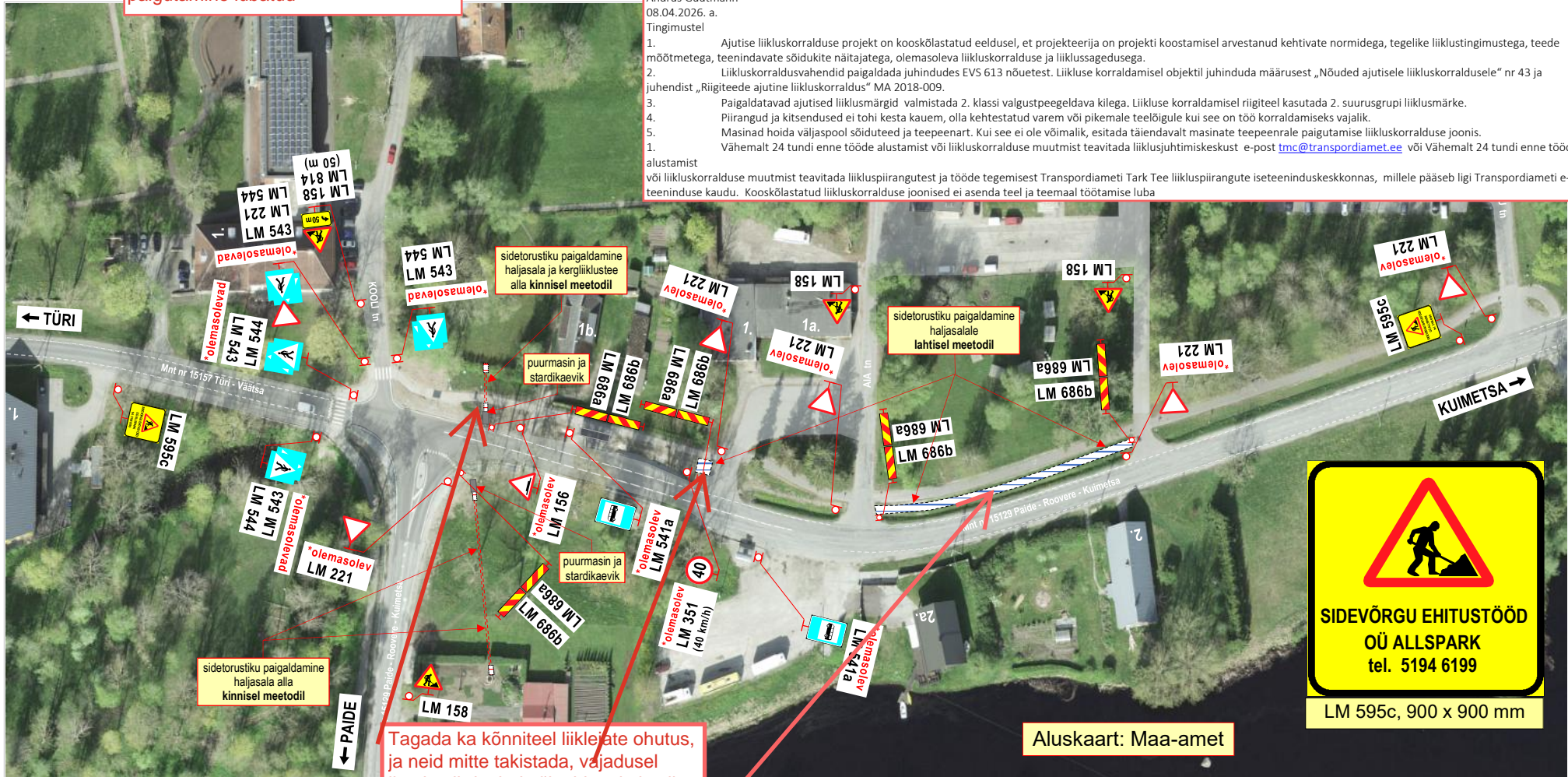


## Joonis: 1

Teede ja teepeenardele ei ole tehnika, ehitusmaterjalide ega sõidukite paigutamine lubatud



KOOSKÖLASTATUD  
Transpordiameti Ida osakond  
Korrashoiu ja liikluskorralduse üksus  
liikluskorraldaja  
Andrus Guutmann  
08.04.2026. a.  
Tingimustel

1. Ajutise liikluskorralduse projekt on kooskõlastatud eeldusel, et projekterija on projekti koostamisel arvestanud kehtivate normidega, tegelike liiklustingimustega, teede mõõtmega, teenindavate sõidukite näitajatega, olemasoleva liikluskorralduse ja liiklussagedusega.
2. Liikluskorraldusvahendid paigaldada juhindudes EVS 613 nõuetest. Liikluse korraldamisel objektile juhinduda määrusest „Nõuded ajutisele liikluskorraldusele“ nr 43 ja juhendist „Riigiteede ajutine liikluskorraldus“ MA 2018-009.
3. Paigaldatavad ajutised liikluskorraldusvahendid valmistada 2. klassi valgustepaigaldava kilega. Liikluse korraldamisel riigiteel kasutada 2. suurusgrupi liikluskorraldusvahendeid. Piirangud ja kitsendused ei tohi kesta kauem, olla kehtestatud varem või pikemale teelõigule kui see on töö korraldamiseks vajalik.
4. Masinad hoida väljaspool sõiduteed ja teepeenart. Kui see ei ole võimalik, esitada täiendavalt masinate teepeenrale paigutamise liikluskorralduse joonis.
5. Vähemalt 24 tundi enne tööde alustamist või liikluskorralduse muutmist teavitada liiklusjuhtimiskeskust e-posti [tmc@transpordiamet.ee](mailto:tmc@transpordiamet.ee) või Vähemalt 24 tundi enne tööde alustamist või liikluskorralduse muutmist teavitada liikluspiirangutest ja tööde tegemisest Transpordiameti Tark Tee liikluspiirangute iseteeninduskeskkonnas, millele pääseb ligi Transpordiameti e-teeninduse kaudu. Kooskõlastatud liikluskorralduse joonised ei asenda teel ja teemaal töötamise luba

Aluskaart: Maa-amet

### Märkused:

1. Teostatavad tööd: **side maakaabelliini ehitustööd.**
2. Töid teostatakse tee kaitsevööndis, **väljaspool sõiduteed.** Tööl kasutatav ehitustehnika, stardi- ja lõpukaevikud asuvad väljaspool kergliiklus- ja sõiduteed.
3. Tööde ala asub alalise liikluskorraldusvahendi LM 571 „Asula“ mõjualas.
4. Kasutada II- suurusgrupi liikluskorraldusvahendeid.
5. Tööde tegemisest ja liikluspiirangutest teavitada liiklusjuhtimiskeskust (e-mail: [tmc@transpordiamet.ee](mailto:tmc@transpordiamet.ee)) või Transpordiametit Tark Tee liikluspiirangute iseteeninduskeskkonnas. Teavitust saata vähemalt 24 tundi enne piirangu kehtestamist või tööde alustamist.
6. Joonisel toodud ajutiste liikluskorraldusvahendite paigaldamisel, liikluse korraldamisel ja tööde teostamisel lähtuda majandus- ja taristuministri 13.07.2018 määrusest nr 43 Nõuded ajutisele liikluskorraldusele“.

### ÕÜ STOPP

Sepa 17 c, Tartu 51013  
tel: 50 14 029



e-mail: [stoppoj@gmail.com](mailto:stoppoj@gmail.com)

MTR nr: ELK000059  
vastutav isik: Sulev Sannik

Koostas: M. Loost

Töid teostab:

Tööde algus:

## LIIKLUSKORRALDUSE PROJEKT

Tööde teostamise koht:

maantee nr 15129 Paide - Roovere - Kuimetsa km-d: 4,46 ja 4,59 - 4,65, Väätasa alevik, Türi vald, Järva maakond.

AllSpark OÜ Suur-Sõjamäe tn 50a Lasnamäe linnaosa, Tallinn Harju maakond 11415

13.04.2026.a

Tööde lõpp: .26.a.

Ohutute liiklustingimuste tagamise eest tööpiirkonnas vastutab: **GERMAN KOROTIN**

tel : +372 5194 6199

kuup:

alkiri: